

l'archipel

Pôle d'action culturelle Fouesnant-les Glénan

MOR SURE

2021

du 09 juillet
au 21 août

ESTAMPES

Exposition, rencontres, ateliers

www.archipel-fouesnant.fr – 02.98.51.20.24 – 1 rue des Îles – 29170 Fouesnant-les Glénan

PROGRAMME DES RENDEZ-VOUS

Ateliers d'initiation à la gravure

Découvrez la gravure en famille !

Le jeudi à 10h00 | Durée : de 2h00 à 3h00
Niveau débutant | Gratuit, sur inscription

- 15 JUILLET | Gravure en relief avec Jean-Baptiste Cautain | Dès 9 ans
- 22 JUILLET | Pointe sèche avec Brigitte Kernaléguen | Dès 7 ans
- 29 JUILLET | Linogravure avec Violaine Fayolle | Dès 9 ans
- 5 AOÛT | Pointe sèche avec Isabelle Richard | Dès 7 ans
- 12 AOÛT | Gravure sur Tétrapack avec Serge Marzin | Dès 5 ans
- 19 AOÛT | Pointe sèche avec Brigitte Kernaléguen | Dès 7 ans

Stages de gravure

Pour aller plus loin...

Un samedi sur deux, toute la journée
(possibilité d'apporter son pique-nique)
Niveaux débutant ou initié à partir de 15 ans
Tarifs : 36 € (plein) / 24 € (réduit*), sur inscription

- 17 JUILLET | Gravure sur bois polychrome avec Jean-Baptiste Cautain
- 31 JUILLET | Linogravure à plaque perdue avec Violaine Fayolle
- 14 AOÛT | Pointe sèche sur zinc avec Serge Marzin

* Le tarif réduit s'applique aux moins de 17 ans, demandeurs d'emploi, allocataires du RSA, étudiants, personnes handicapées, familles nombreuses, élèves du Conservatoire et abonnés spectacles ou Médiathèque.

Démonstrations

Le vendredi à 15h30 | Durée : environ 1h00
Tout public | Gratuit, sans inscription

- 16 JUILLET | Gravure en taille d'épargne par Jean-Baptiste Cautain
- 23 JUILLET | Gravure au burin sur cuivre par Brigitte Kernaléguen
- 30 JUILLET | Gravure à l'eau-forte par Muriel Bernard (sur inscription)
- 6 AOÛT | Gravure et impression taille-douce par Isabelle Richard
- 13 AOÛT | Gravure au burin sur bois de bout et sur cuivre par Serge Marzin

Rencontres

Le jeudi et/ou vendredi à 18h00
Tout public | Gratuit, sur inscription

- 9 JUILLET | Vernissage
- 15 JUILLET | Jean-Baptiste Cautain
- 16 JUILLET | Yves Doaré, en présence de Yvon Le Bras, historien de l'art
- 22 JUILLET | Brigitte Kernaléguen
- 23 JUILLET | Visite avec Nicolas Lambert, commissaire de l'exposition
- 29 JUILLET | Violaine Fayolle
- 30 JUILLET | Muriel Bernard
- 5 AOÛT | Isabelle Richard
- 6 AOÛT | Ghislaine Huon, historienne de l'art et spécialiste de Claude Huart
- 12 AOÛT | Serge Marzin
- 13 AOÛT | Visite avec Nicolas Lambert, commissaire de l'exposition

Violaine Fayolle

Gravure en taille d'épargne

Séduite par ce procédé de production d'images en rupture avec l'immédiateté du monde actuel, Violaine Fayolle utilise la gravure sur bois pour déployer un univers auparavant exprimé en peinture, autour du monstrueux et de la norme.

Illustrant un lever de soleil sur un paysage forestier, *La forêt* est composée de neuf diptyques réalisés à partir de seulement deux matrices que l'artiste a progressivement creusées pour rendre compte du processus de destruction/création qui caractérise la gravure "à bois perdu", du noir vers le blanc, de la nuit vers le jour.

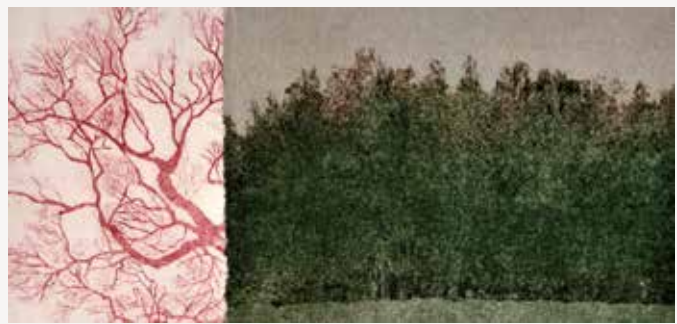


(Euvre monumentale de 12 mètres, nous en montrons ici quelques pans ; l'intégralité de *La forêt* est visible dans sa version miniaturisée et sérigraphiée.

Rendez-vous avec l'artiste :
- 29/07 : Atelier
- 29/07 : Rencontre
- 31/07 : Stage

Isabelle Richard

Eau-forte et pointe sèche



Isabelle Richard poursuit une recherche artistique autour de la mémoire grâce à ses médiums de prédilection : le dessin, la gravure, la danse et l'écriture. Imprégnée de paysages forestiers durant l'enfance, ses œuvres sont souvent inspirées par la nature et par la relation de l'homme avec cette nature et sont nourries par la poésie, la peinture et les philosophies chinoises.

Dans la série « Un craquement », elle juxtapose visuellement deux instants distincts, souvenirs visuels et sensoriels, collectés lors de balades en forêt, contemporaines ou de l'enfance. Ces associations créent ainsi des allers-retours, des déambulations entre le réel, les souvenirs et l'imaginaire.

Rendez-vous avec l'artiste :
- 05/08 : Atelier
- 05/08 : Rencontre
- 06/08 : Démonstration

Entrée libre et gratuite sur

les horaires d'ouverture de l'Archipel :

Lundi	10h00 - 12h00	15h00 - 18h00
Mardi	10h00 - 12h00	15h00 - 18h00
Mercredi	10h00 - 12h00	14h00 - 18h00
Jeudi	10h00 - 12h00	15h00 - 18h00
Vendredi	10h00 - 12h00	15h00 - 18h00
Samedi	10h00 - 12h00	14h00 - 18h00

Fermée les dimanches et jours fériés.

Impressions & expressions

Les plus jeunes (mais pas que) ont à leur disposition une table de création avec tout ce qu'il faut pour créer une carte postale à envoyer depuis *Morsure* !

Une sélection d'ouvrages de la Médiathèque consacrés à l'estampe et à l'art, à découvrir confortablement installé dans un fauteuil du 3^e lieu, complète votre visite.

Café

Si le cœur vous en dit, accompagnez votre visite d'une boisson ou d'une gourmandise. Le café propose des produits de commerces et prestataires locaux : pâtisseries, viennoiseries, thés, jus de fruits, café... Ouvert de 15h00 à 18h00, du lundi au samedi.

l'archipel

Pôle d'action culturelle Fouesnant-Les Glénan

L'Archipel, pôle d'action culturelle
1 rue des Îles 29 170 Fouesnant-Les Glénan
02 98 51 20 24 - contact.archipel@ville-fouesnant.fr
www.archipel-fouesnant.fr

agence © www.agence-r.com

Mordecai Moreh

Pointe sèche

Originaire de Bagdad, Mordecai Moreh a étudié en Israël et en Italie avant de s'installer en France. Ses œuvres témoignent d'une conception visionnaire de l'art, proche de celle des Surréalistes. Maîtrisant toutes les techniques de gravure, il s'exprime principalement en taille-douce directe à la pointe sèche (la plaque de métal est directement griffée à l'aide d'une pointe acérée).

Parmi ses sujets de prédilection, l'animal tient une place importante. Au fil des années, il a composé un bestiaire oscillant entre réalisme et imaginaire qui raconte, en creux, la nature humaine.



Nous présentons quelques-uns de ces animaux qui, par leur simplicité et leur expressivité, semblent parfois jaillir des grottes de Lascaux ou de Chauvet.

Serge Marzin

Gravure au burin

Serge Marzin s'est d'abord exprimé par le dessin et la peinture. Il s'est ensuite tourné vers la gravure en empruntant l'une des voies les plus escarpées, celle du burin, qu'il pratique aussi bien sur cuivre que sur bois de bout (la matrice provient d'un morceau de bois découpé de manière perpendiculaire aux fibres).

On retrouve dans son œuvre gravée la souplesse et l'énergie du pinceau, qu'il utilise tout d'abord pour créer le dessin directement sur sa plaque. Ce trait instinctif lui permet d'être au plus près de l'émotion que lui provoque la nature, sa principale source d'inspiration. Le burin intervient comme une seconde écriture, beaucoup plus lente et quasi-religieuse, qui fixe le dessin dans la matière et lui donne toute son intensité graphique.



Rendez-vous avec l'artiste :
- 12/08 : Atelier
- 12/08 : Rencontre
- 13/08 : Démonstration
- 14/08 : Stage

Alain Cazalis

Gravure en taille d'épargne

Après avoir acquis les techniques d'impression orientales de gravure à Tokyo, Alain Cazalis poursuit une carrière d'artiste peintre-graveur en associant et expérimentant la gravure sur métal, la gravure en taille d'épargne, la peinture acrylique, le dessin et même la photographie.

Les œuvres exposées sont issues de différentes séries réalisées sur bois entre 2016 et 2020. Leurs dénominateurs communs sont l'humour, la fantaisie, la curiosité et l'optimisme qui en irradient quelle que soit la gravité du sujet (angoisse climatique, pollution...)



l'archipel

Pôle d'action culturelle Fouesnant-Les Glénan

MORSURE

2021

du 09 juillet au 21 août

ESTAMPES

Exposition, rencontres, ateliers

Claude Huart

Gravure en taille d'épargne

Ami des poètes et des écrivains (Glenmor et Grall pour ne citer qu'eux), fondateur de l'école des beaux-arts de Lorient, le peintre et graveur Claude Huart est considéré comme une référence de la gravure sur bois en Bretagne. Sa rencontre avec cette technique se fait à Epinal, alors qu'il effectue ses classes militaires, et qu'il en découvre les fameuses images imprimées.

Très tôt, c'est vers le paysage en couleurs qu'il se tourne en utilisant le procédé « à bois perdu » (l'artiste n'utilise qu'une seule plaque qu'il creuse petit à petit). En noir et blanc ou en couleurs, les œuvres exposées sont autant de facettes d'un artiste amoureux de la lumière, de la nature et des voyages.



Rendez-vous :
- 06/08 : Rencontre avec Ghislaine Huon

Muriel Bernard

Eau-forte et collage

Après avoir expérimenté les différentes techniques de gravure, Muriel Bernard oriente aujourd'hui ses recherches autour de l'eau-forte, et plus particulièrement de l'aquatinte (la plaque de métal est creusée à l'acide autour de grains de résine), afin de pouvoir laisser la transparence s'exprimer. Quelques contre-collages colorés viennent parfois animer les lignes. Le trait d'eau-forte se marie alors à de fins papiers teintés ou peints, à des timbres ou à des fragments de lettres anciennes découpées.

Ces estampes célèbrent des scènes d'intérieur et ses objets. Spectateurs sereins d'une vie bouillonnante, témoins bienveillants de nos émois, ils jouent les personnages principaux d'havres de paix.



Rendez-vous avec l'artiste :
- 30/07 : Démonstration
- 30/07 : Rencontre

Jean-Baptiste Cautain

Gravure en taille d'épargne

La démarche de Jean-Baptiste Cautain se rapproche de celle d'un documentariste allant à la rencontre de ses sujets, les questionnant et les écoutant. Ces témoignages, recueillis sous forme de notes et d'aquarelles, se transforment en estampes, lectures sensibles et subjectives du réel.

Créées en taille d'épargne à partir de différentes matrices (jusqu'à sept pour certaines), les estampes exposées proviennent de trois séries paysagères réalisées entre 2018 et 2021. Tout en explorant les contrastes et couleurs du monde végétal, elles témoignent d'une recherche esthétique visant à retrouver dans le travail gravé la complexité et la douceur chromatiques de l'aquarelle.

Rendez-vous avec l'artiste :
- 15/07 : Atelier
- 15/07 : Rencontre
- 16/07 : Démonstration
- 17/07 : Stage



En gravure taille-douce, la « morsure » désigne l'action de l'acide rongant le métal pour faire apparaître, en creux, le dessin qui sera ensuite imprimé. Par extension poétique, la morsure évoque le travail d'empreinte qui caractérise l'activité du graveur.

Avec **Morsure**, nouveau rendez-vous dédié à l'estampe contemporaine, l'Archipel propose, pendant six semaines, de découvrir le travail de 11 graveurs réunis par le regard et la sensibilité de l'artiste Nicolas Lambert, auquel nous avons confié la direction artistique de cette première édition. Ces artistes, aux univers, techniques et influences variés, trouvent dans la douceur de l'aquatinte, dans la finesse du burin, ou encore dans l'intensité chromatique du bois les éléments de langage adéquats pour dire leur monde, que celui-ci soit empli d'humour, de poésie ou d'étrangeté.

En marge de l'exposition, des rendez-vous sont proposés avec les artistes pour rendre compte des différentes étapes qui, avant d'aboutir à une estampe, parsèment le chemin du graveur. Ateliers, rencontres ou encore démonstrations invitent petits et grands à découvrir les dessous de la création et à appréhender l'aspect résolument ludique des techniques de gravure.

Christine Gendre-Bergère

Eau-forte et gaufrage



C'est l'illustration à l'encre de chine, en noir et blanc et en couleurs, qui a, petit à petit, conduit Christine Gendre-Bergère à faire de la gravure en taille-douce son unique activité. Passionnée par l'odeur de l'encre, le toucher du papier, la morsure de l'acide et surtout par l'ampleur du processus de gravure (du croquis préparatoire à la numérotation de la gravure imprimée), elle réalise des estampes souvent inspirées par le cinéma, la littérature et l'air du temps.

Dans la série « Le feu au lac », elle aborde les désastres écologiques (pesticides, déchets, braconnage...) par le biais d'irrévérencieux détournements d'œuvres célèbres (Hokusai, Courbet, Millet, Dürer, Cézanne, Brueghel l'Ancien).

Yves Doaré

Gravure en taille d'épargne

Depuis sa rencontre avec la gravure dans les années 1970, Yves Doaré a fait siennes toutes les techniques, en commençant par le cuivre. Il abandonne petit à petit ce matériau pour se tourner vers le bois puis la peinture à laquelle il se consacre presque exclusivement aujourd'hui.

Le travail du bois s'est imposé en ce qu'il permet d'aller vers une simplification des formes. Cette quête de l'objet autonome, dense, compact, cependant riche de tensions intérieures, anime son travail plus récent, dont nous présentons quelques œuvres. Réalisées sur bois ou sur linoléum, ces estampes mettent en scène le corps humain d'une manière déroutante, irréaliste, parfois grotesque ou monstrueuse.



Rendez-vous avec l'artiste :
- 16/07 : Rencontre

Brigitte Kernaléguen

Gravure au burin sur cuivre

Brigitte Kernaléguen produit des estampes qui se déploient en traits et volutes, réalisées en taille-douce au burin et tirées en une couleur. On y retrouve la vitalité de la mer, l'une de ses sources d'inspiration principales avec la musique, tant elle symbolise, pour elle, le travail du graveur : lutte, force et violence, parfois, du geste mené sur le cuivre pour lui donner vie.

Avec la série « Murmure abyssal », elle se fait la porte-parole des habitants des profondeurs, patrimoine marin méconnu et menacé par l'activité humaine. Du ver de Pompéi à l'éponge lyre, du poulpe au calmar, elle traduit par le burin leurs individualités,

leurs vies dans les fonds marins mais aussi leurs appels et espoirs.



Rendez-vous avec l'artiste :
- 22/07 et 19/08 : Ateliers
- 22/07 : Rencontre
- 23/07 : Démonstration